

KRUPS®

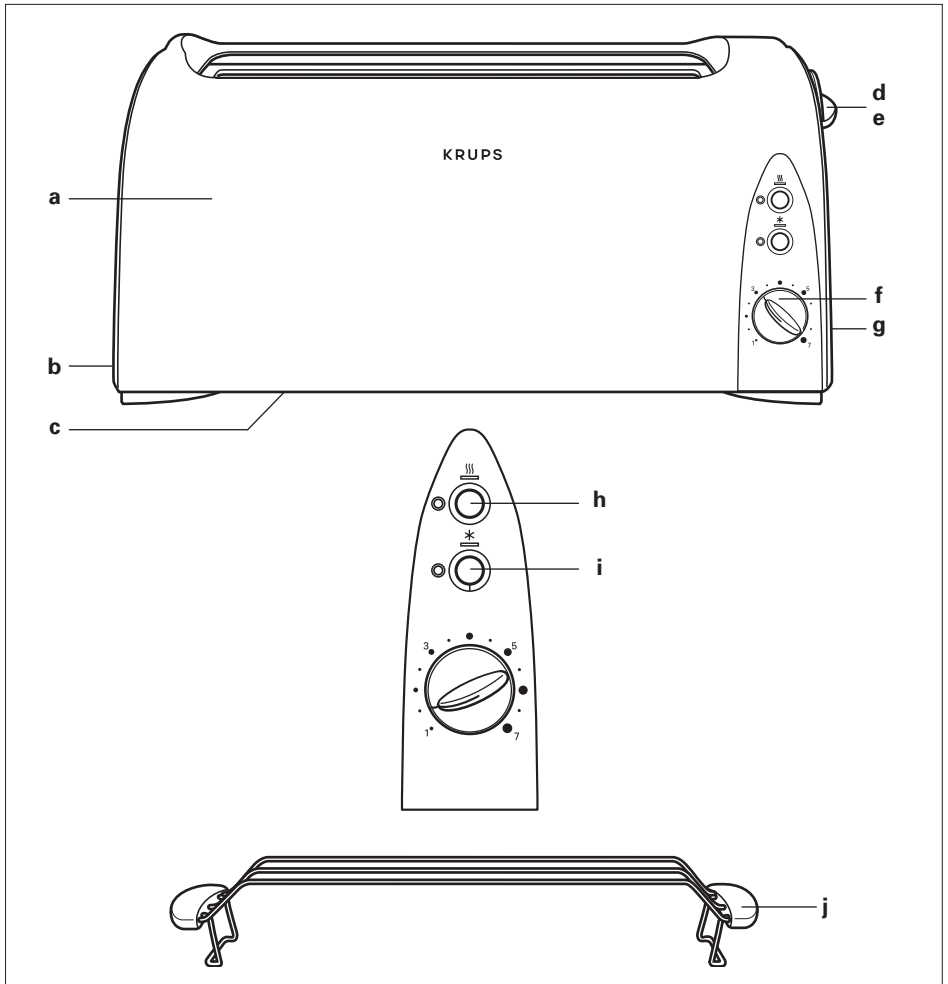
ToastControl

Art. 160
Art. 167



- D** Gebrauchsanweisung
- GB** Instructions for use
- F** Mode d'emploi
- NL** Gebruiksaanwijzing
- I** Istruzioni per l'uso
- E** Instrucciones de uso
- P** Instruções de utilização
- DK** Brugsanvisning
- S** Bruksanvisning
- N** Bruksanvisning
- SF** Käyttöohje
- R** Правила пользования

Krups ToastControl



D

- a:** Wärmeschutzmantel
- b:** Krümelschublade
- c:** Kabelaufwicklung
- d:** Absenktaste
- e:** Toastheber-Funktion
- f:** Thermostat-Regler
- g:** Stop-Taste

Je nach Modell

- h:** Wiedererwärm-Funktion
- i:** Auftau-Funktion
- j:** Brötchenaufsatz

GB

- a:** Heat insulated casing
- b:** Crumb drawer
- c:** Flex storage spool
- d:** Lowering level
- e:** High-lift facility
- f:** Browning control
- g:** Cancel button

Depending on model

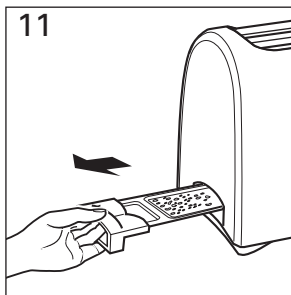
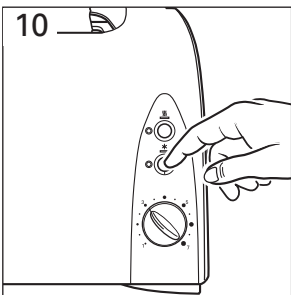
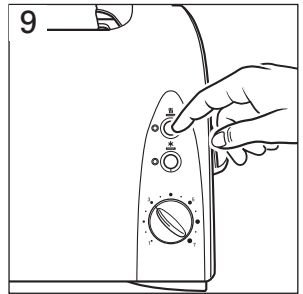
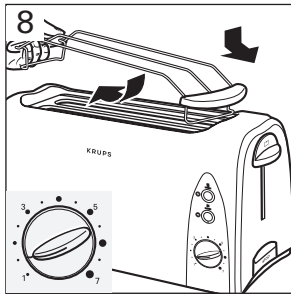
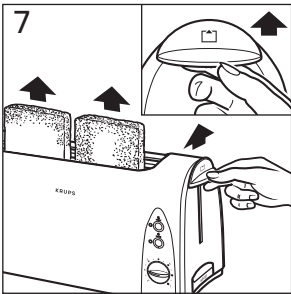
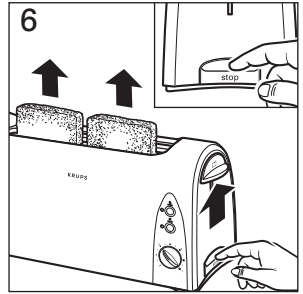
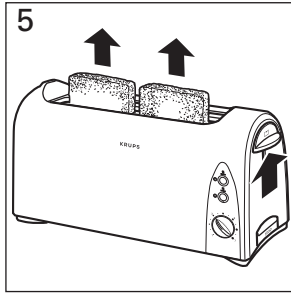
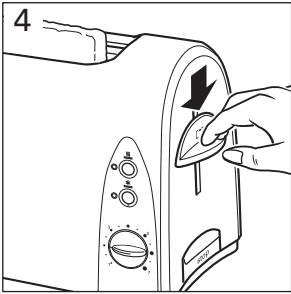
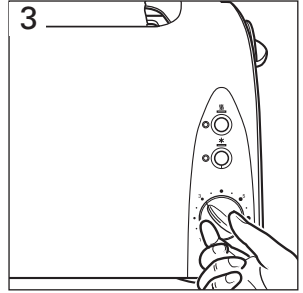
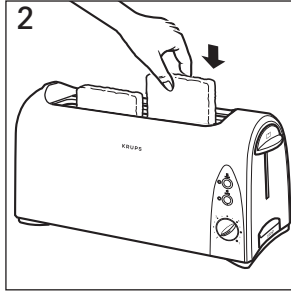
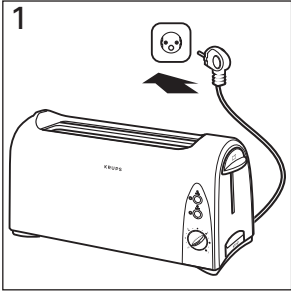
- h:** Rearming function
- i:** Defrosting function
- j:** Removable roll warmer

F

- a:** Revêtement parois froides
- b:** Tiroir ramasse-miettes
- c:** Enroulement cordon
- d:** Commande de mise en marche
- e:** Extra-élévation
- f:** Réglage du degré de dorage
- g:** Bouton Stop

Selon les modèles

- h:** Fonction de réchauffage
- i:** Fonction de décongélation
- j:** Chauffe-petits pains amovible



Ce grille-pain est un produit de qualité Krups. Il est équipé de parois froides isolantes et d'un détecteur électronique, qui garantit un dorage homogène toast après toast.

Consignes de sécurité importantes



- Lire attentivement toutes les consignes de sécurité avant l'utilisation de l'appareil.
- Ne brancher l'appareil que sur une alimentation à courant alternatif. La tension indiquée sur la plaque signalétique doit correspondre à celle de l'alimentation secteur.
- Ne pas laisser l'appareil sans surveillance pendant l'utilisation.
- Ne pas laisser pendre le cordon.
- L'intérieur du grille-pain atteint des températures très élevées, ne pas toucher les surfaces brûlantes, et ne pas laisser le cordon entrer en contact avec celles-ci.
- Ne pas recouvrir la fente lors de l'utilisation. Ne jamais mettre du pain ou des petits pains directement sur la fente.
- Le pain peut brûler; aussi ne pas utiliser le grille-pain au-dessous ou à proximité de tout objet ou produit inflammable. Cependant, si le pain prend feu, débrancher immédiatement l'appareil et éteindre les flammes avec un chiffon humide.
- Ne pas utiliser ou placer l'appareil sur ou à proximité d'une source de chaleur telle qu'une plaque chauffante ou une cuisinière à gaz.
- Toujours débrancher l'appareil si un incident survient lors de l'utilisation, avant le nettoyage, et après chaque utilisation.
- Ne pas plonger l'appareil dans l'eau.
- Ne pas nettoyer les résistances chauffantes avec des instruments pointus ou tranchants. Éviter les secousses brutales ou les vibrations.

- Ne pas débrancher en tirant sur le cordon.
- Ne pas laisser pendre le cordon aux coins et aux bords d'une table ou d'un plan de travail.
- Ne pas utiliser l'appareil si le cordon ou l'appareil lui-même est endommagé.
- Si le cordon d'alimentation est endommagé, il doit être remplacé par un Centre Service Agréé Krups exclusivement afin d'éviter tout risque de blessure corporelle.
- Cet appareil n'est pas destiné à être utilisé par des enfants ou d'autres personnes sans assistance et supervision si leurs capacités physiques, sensorielles ou mentales les empêchent d'utiliser l'appareil en toute sécurité.
- Les enfants doivent être surveillés de façon à ce qu'ils ne jouent pas avec l'appareil.

Branchement de l'appareil

- Brancher le grille-pain (1).

Première utilisation

Avant la première utilisation mettre une ou deux fois le grille-pain en marche sur le niveau 6 afin d'éliminer l'odeur du neuf. Cette opération doit être réalisée le grille-pain vide (aérer la pièce).

Mode d'utilisation

- Placer les toasts ou les tranches de pain dans le grille-pain (2).
- N'insérer pas des tranches trop grandes ou trop épaisses: la tranche ne doit pas rester coincée dans la fente.
- Sélectionner le niveau de dorage (3).

Choisir entre 6-7 degrés de dorage différents en sélectionnant la position souhaitée :

Position 1 = légèrement grillé

Position 6/7 = très grillé

L'intensité du dorage augmente en même temps que les chiffres du sélecteur. Pour le pain complet, régler le bouton de réglage sur un temps de dorage plus long que pour le pain blanc.

Positionner le régulateur sur un chiffre inférieur si, par exemple, on souhaite griller seulement une tranche de pain.

Important:

Les morceaux de pain sec ou qui auraient été déjà grillés, brunissent plus rapidement et peuvent même, le cas échéant brûler. Il est donc recommandé de choisir un niveau de dorage inférieur pour ce type de pain et de ne pas laisser l'appareil fonctionner sans surveillance.

Mise en marche

- Après avoir branché l'appareil descendre la commande de mise en marche jusqu'à ce qu'elle soit automatiquement bloquée (4).

L'appareil fonctionne alors.

Remontée du pain

- Le pain remonte automatiquement et l'appareil s'arrête une fois que le niveau de dorage préalablement sélectionné est atteint (5).

- Retirer le pain.

Attention: Si une tranche de pain reste bloquée dans l'appareil, débrancher immédiatement, laisser refroidir quelques minutes et dégager le pain délicatement, sans toucher les éléments chauffants.

Bouton Stop

- Pour interrompre le cycle de dorage, appuyer simplement sur le bouton Stop, le toast remontera immédiatement (6).

Extra-élévation

L'extra-élévation permet de retirer plus facilement les toasts.

- Lorsque le dorage est terminé, soulever la touche de descente et retirer les toasts (7).

Fonctions possibles

Chauffe-petits pains amovible (Mod. 160)

- Poser le chauffe-petits pains sur le grille-pain (8). Placer les petits pains sur les supports et sélectionner le degré de dorage (*Position 1-2*). Mettre l'appareil en marche.

Pour obtenir de meilleurs résultats, retourner les petits pains et répéter l'opération de dorage.


Après utilisation, laisser refroidir le chauffe-petits pains avant de le retirer. Le manipuler par les poignées.

Le chauffe-petits pains ne doit pas être utilisé plus de 10 mn.

Fonction de réchauffage

Ce grille-pain offre la possibilité de réchauffer du pain qui a déjà refroidi.

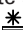
Modèles 160, 167

- Abaisser complètement le levier jusqu'à ce qu'il s'enclenche correctement. Appuyer sur la touche réchauffage , à ce moment, l'indicateur de réchauffage s'allumera (9).

Lorsque l'opération de réchauffage est terminée, le toast sera automatiquement remonté, l'indicateur de réchauffage s'éteindra et l'appareil s'arrêtera.

Fonction décongélation (Mod. 160, 167)

Ce grille-pain permet de dorer du pain congelé. Cette fonction commence par décongeler le pain puis automatiquement passe en fonction dorage.

- Pour ce faire, choisir d'abord le degré de dorage désiré et abaisser complètement le levier, jusqu'à ce qu'il s'enclenche correctement.
- Appuyer ensuite sur la touche décongélation  (10).

L'indicateur de décongélation s'allumera. Après le cycle de décongélation et de dorage, le toast remontera automatiquement.

L'indicateur de décongélation s'éteindra et l'appareil s'arrêtera.

Nettoyage

Avant de nettoyer le grille-pain, s'assurer qu'il ne soit pas branché.

Le nettoyage est facile et rapide grâce au tiroir ramasse-miettes qu'il suffit de retirer au moyen de la poignée prévue à cet effet, en évitant tout contact avec les parties métalliques. Réaliser cette opération régulièrement.

Ne jamais plonger l'appareil dans l'eau pour le nettoyer.

Ne jamais utiliser une éponge abrasive pour nettoyer le grille-pain. Le nettoyer avec un chiffon humide et l'essuyer avec un chiffon doux et sec pour le faire briller.

Avant de sortir le tiroir ramasse-miettes, laisser l'appareil refroidir au moins 10 minutes après la dernière utilisation.

■ Retirer le tiroir ramasse-miettes et enlever les miettes (11).

Essuyer à l'aide d'un chiffon humide puis remettre le tiroir ramasse-miettes en place.

Ne jamais utiliser le grille-pain sans le tiroir ramasse-miettes.



Participons à la protection de l'environnement !

(i) Votre appareil contient de nombreux matériaux valorisables ou recyclables.

➔ Confiez celui-ci dans un point de collecte ou à défaut dans un centre service agréé pour que son traitement soit effectué.

Élimination des matériaux d'emballage et de l'appareil



L'emballage comprend exclusivement des matériaux sans danger pour l'environnement, pouvant être jetés conformément aux dispositions de recyclage en vigueur.